

GANZTAGESGRUNDSCHULEN MARCH

AUSBAUVARIANTEN

INFOVERANSTALTUNG

ÖFFENTLICHKEIT

MONTAG, 04.05.2026

GANZTAGESGRUNDSCHULEN
MARCH



SACHLAGE

Mit der Einführung von Ganztagsgrundschulen zum Schuljahr 26/27 entsteht an allen drei Grundschulstandorten ein deutlich erhöhter Raumbedarf. Darum hat sich der Gemeinderat in Klausursitzungen mit den folgenden Fragen befasst:

Wie können die Bedarfe langfristig gedeckt werden?

Wie könnten sich die Schulen in den kommenden Jahren entwickeln?

Welche finanziellen, sozialen, pädagogischen und sonstigen Aspekte sind zu berücksichtigen?

Aus diesen Fragen heraus sind unterschiedliche Varianten betrachtet worden, die heute vorgestellt und erläutert werden.

GANZTAGESGRUNDSCHULEN
M A R C H



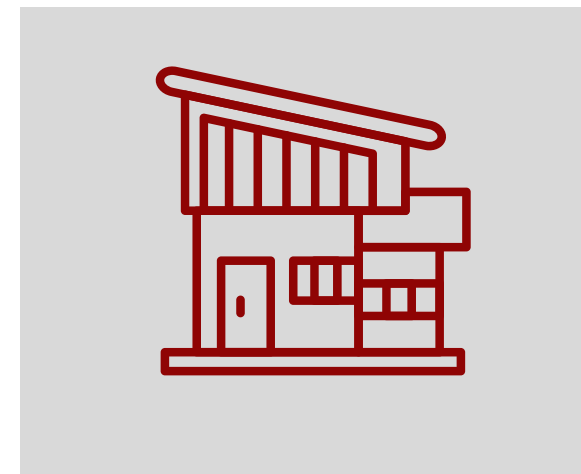
AGENDA

- **Interaktiver Einstieg**
- **Rückblick:** Einführung des Ganztagsbetriebs an den Marcher Grundschulen
- **Vorstellung der vier betrachteten Varianten**
- **Austausch** in Kleingruppen | Zeit für Ihre **Fragen**

PAUSE

- **Antworten** auf Ihre Fragen
- **Ihre Perspektive**
- **Ausblick:** Weiterer Beteiligungsprozess

GANZTAGESGRUNDSCHULEN
MARCH



- 05.10.2022 **Einwohnerversammlung**, TOP 1.b. Ganztagsbetreuungsanspruch an Grundschulen
- 28.03.2023 **Informationsveranstaltung** Ganztagsbetreuungsanspruch
- 13.10.-05.11.2023 **Bedarfsabfrage** Betreuungsbedarf
- Frühjahr/Sommer 2024 **Arbeitsgruppengespräche** Ganztagsbetreuung
- 25.11.2024 **Gemeinderatsbeschluss** zur Einführung von gebundenen Ganztagsgrundschulen, im Nachgang Arbeitsgruppen zur Anzahl der Tage und Zeitstunden
- 26.05.2025 **Gemeinderatsbeschluss** zur Anzahl der Tage und Zeitstunden im Ganztagsbetrieb
- 23.06.2025 **Öffentliche Gemeinderatssitzung**, Vorstellung erster Entwürfe zum Ganztagsausbau
- 12/2025 und 03/2026 **Klausurtagungen** Gemeinderat

VARIANTE 1

AUSBAU VON 3 STANDORTEN

1

Erweiterung der drei bestehenden Grundschulen in den Ortsteilen Holzhausen, Hugstetten und Neuershausen zu Ganztagesgrundschulen. Beibehaltung von drei Schulstandorten.

VARIANTE 2

ERWEITERUNG HUGSTETTEN

2

Erweiterung der Grundschule Hugstetten zu einer Ganztagesgrundschule für alle Marcher Kinder. Die Schulstandorte Holzhausen und Neuershausen können aufgelöst oder umgenutzt werden.

VARIANTE 3

NEUBAU ZENTRALGEBIET

3

Neubau einer zentralen Ganztagesgrundschule im Zentralgebiet March in Buchheim. Die Schulstandorte Neuershausen, Holzhausen und Hugstetten können aufgelöst oder umgenutzt werden.

VARIANTE 4

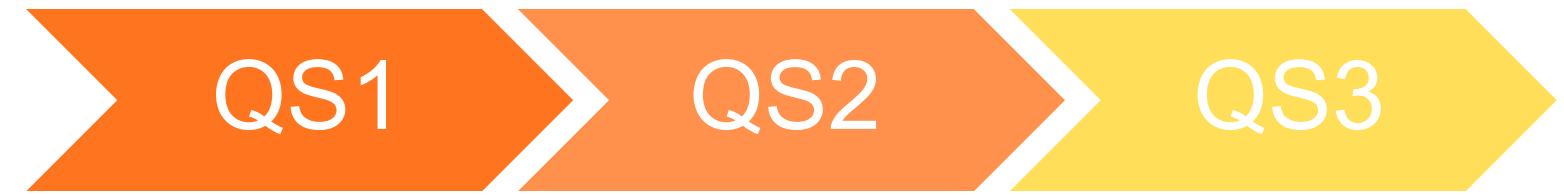
ERHALT 3 STANDORTE AUF
QS1

4

Erhalt der drei bestehenden Grundschulen in den Ortsteilen Holzhausen, Hugstetten und Neuershausen als Ganztagesgrundschulen auf Qualitätsstufe 1 (Mindestanforderung).

Qualitätsmerkmale:

- Zeit
- Raum
- Demokratische Partizipation und Schulklima
- Kompetenzentwicklung
- Ganztagsangebote
- Kooperative Professionalität
- Professionelles Handeln der Lehrkräfte
- Zusammenarbeit mit inner-/außerschulischen Partnern
- Zusammenarbeit mit Eltern
- Professionelle Steuerung durch die Schulleitung
- Fortlaufende Qualitätsentwicklung



Qualitätsmerkmale:

- Zeit
- **Raum**
- Demokratische Partizipation und Schulklima
- Kompetenzentwicklung
- Ganztagsangebote
- Kooperative Professionalität
- Professionelles Handeln der Lehrkräfte
- Zusammenarbeit mit inner-/außerschulischen Partnern
- Zusammenarbeit mit Eltern
- Professionelle Steuerung durch die Schulleitung
- Fortlaufende Qualitätsentwicklung



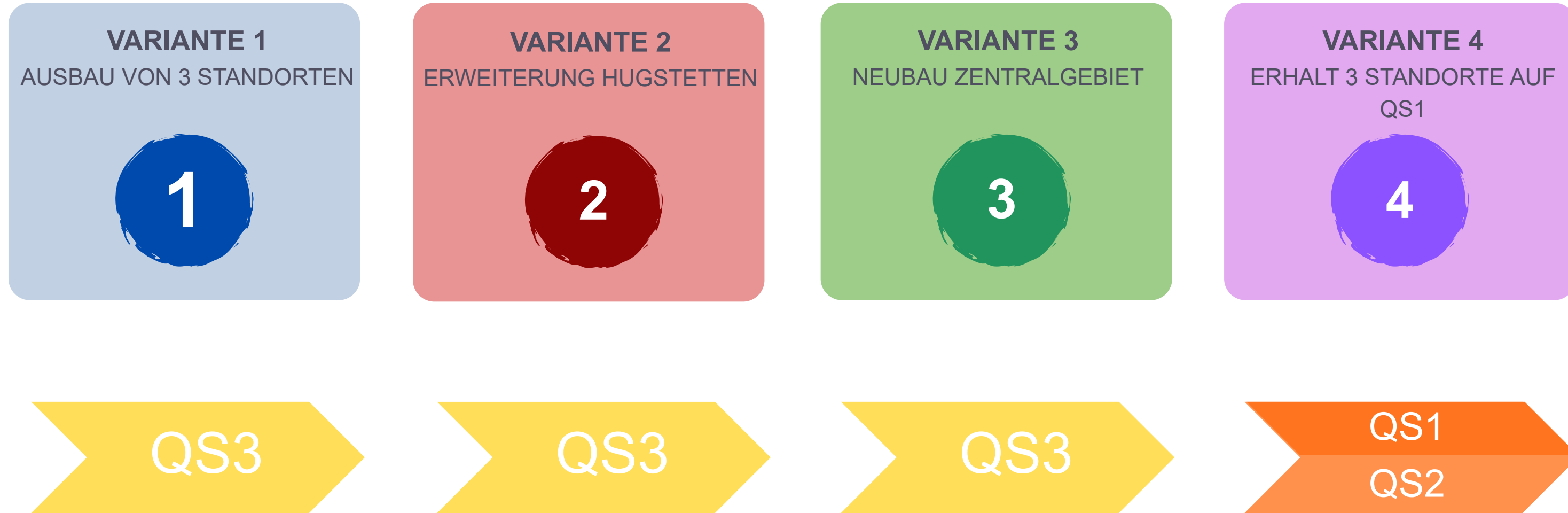
Qualitätsmerkmale “RAUM”:

- Grundvoraussetzung
- Pädagogische Passung
- Differenzierung
- Ausstattung
- Inklusion
- Außenbereich
- Arbeitsräume Personal
- Kooperation mit Trägern

Qualitätsmerkmale “RAUM” (Auszug)

Aspekt	QS1	QS2	QS3
Grundvoraussetzung	Die räumlichen Voraussetzungen für Ganzttag sind vorhanden; es gibt Rückzugsorte und einen Raumbellegungsplan.	Die Schule erprobt unterschiedliche Formen der Raumnutzung im Ganzttag.	Die Raumkonzeption ist evaluiert, optimiert und institutionalisiert.
Pädagogische Passung	Raum ist funktional verfügbar, aber vor allem als Startbedingung gedacht.	Räume werden stärker an päd. Ziele angepasst, z. B. durch innovative Nutzung vorhandener Klassen- und Fachräume.	Raum, Ausstattung und Funktion sind konsequent auf das Konzept von Schule als Lern- und Lebensraum abgestimmt.
Differenzierung	Erste Rückzugs- und Ruheorte sind vorhanden.	Unterschiedliche Bedürfnisse wie Entspannung, Bewegung und altersangemessene Nutzung werden gezielt berücksichtigt.	Differenzierte Lern- und Lebensräume sind dauerhaft vorhanden und auf unterschiedliche Bedarfe abgestimmt.
Arbeitsräume Personal	Noch nicht systematisch ausdifferenziert.	Arbeits- und Ruhezonen für Lehrkräfte und pädagogisches Personal werden im Konzept berücksichtigt und erprobt.	Diese Räume sind verlässlich vorhanden und funktional in den Ganzttag integriert.

Maximal erreichbare Qualitätsstufen



VARIANTE 1

AUSBAU VON 3 STANDORTEN

1

Erweiterung der drei bestehenden Grundschulen in den Ortsteilen Holzhausen, Hugstetten und Neuershausen zu Ganztagesgrundschulen. Beibehaltung von drei Schulstandorten.

VARIANTE 2

ERWEITERUNG HUGSTETTEN

2

Erweiterung der Grundschule Hugstetten zu einer Ganztagesgrundschule für alle Marcher Kinder. Die Schulstandorte Holzhausen und Neuershausen können aufgelöst oder umgenutzt werden.

VARIANTE 3

NEUBAU ZENTRALGEBIET

3

Neubau einer zentralen Ganztagesgrundschule im Zentralgebiet March in Buchheim. Die Schulstandorte Neuershausen, Holzhausen und Hugstetten können aufgelöst oder umgenutzt werden.

VARIANTE 4

ERHALT 3 STANDORTE AUF
QS1

4

Erhalt der drei bestehenden Grundschulen in den Ortsteilen Holzhausen, Hugstetten und Neuershausen als Ganztagesgrundschulen auf Qualitätsstufe 1 (Mindestanforderung).

VORSTELLUNG DER VIER BETRACHTETEN VARIANTEN



HOLZHAUSEN

Konzeptplanung Ganztagschule Grundschule March-Holzhausen



Konzeptplanung Ganztagschule Grundschule March-Holzhausen



Konzeptplanung Ganztagschule Grundschule March-Holzhausen Kosten und Termine

Kosten

BV: 25-02 / Grundschule Holzhausen / Am Berg 2, 79232 March Holzhausen / Umbau-, Erweiterung und Sanierung bestehende Grundschule zu einer Ganztagschule
BH: Gemeinde March / vertreten durch das Bauamt

Kostenschätzung nach DIN 276
Stand Konzeptplanung: 05 / 2025
Standard: Mittel (Durchschnittswerte)
Berücksichtigung GEG in aktueller Fassung
Kosten in Brutto
Indexierung der Kosten für 2027 (3% pro Jahr = Faktor 1,061)

Kostenschätzung nach Flächen und Baukostenindex (Baukostenindex gem. Standard und Vergleichsprojekt des Baukosteninformationszentrums der Architektenkammer)				
Bereiche	nach BGF (Bruttogrundfläche)	BKI -Wert	Kosten Bereiche	Kosten Zwischensummen
Umbauten + Sanierung im Bestand				
Bereich bestehendes Schulhaus				
Bestand EG Umbau + Sanierung	70 m² x	1.432 €/m² =	100.265 €	indexiert für 2027
Bestand OG Umbau + Sanierung	100 m² x	1.432 €/m² =	143.235 €	indexiert für 2027
				Kostengruppe 300 + 500 nach BGF
				243.500 €
Bereich bestehende Halle				
Bestand UG Umbau + Sanierung	177 m² x	1.135 €/m² =	200.943 €	indexiert für 2027
Bestand EG Umbau + Sanierung	640 m² x	1.432 €/m² =	916.704 €	indexiert für 2027
Bestand DG Umbau + Sanierung	119 m² x	1.432 €/m² =	170.450 €	
				Kostengruppe 300 + 500 nach BGF
				1.288.096 €
Neubauten				
Bereich A + B _ Verwaltung und Nebenräume				
Neubau EG (...)	120 m² x	2.387 €/m² =	286.470 €	indexiert für 2027
Neubau OG (...)	120 m² x	2.281 €/m² =	273.738 €	indexiert für 2027
Außenbereiche	230 m² x	477 €/m² =	109.814 €	indexiert für 2027
				Kostengruppe 300 + 500 nach BGF
				670.022 €
Bereich C + D _ Mensa und Schule				
Neubau Anbau EG (Mensa)	260 m² x	2.493 €/m² =	648.271 €	indexiert für 2027
Neubau Anbau OG (Pädagogische Bereiche)	260 m² x	2.493 €/m² =	648.271 €	indexiert für 2027
Außenbereiche	320 m² x	477 €/m² =	152.784 €	indexiert für 2027
				Kostengruppe 300 + 500 nach BGF
				1.449.326 €
Mittel der geschätzten Baukosten nach BKI-Wert und Flächen				3.650.943 €

VORSTELLUNG DER VIER BETRACHTETEN VARIANTEN



HUGSTETTEN

Konzeptplanung Ganztagschule Grundschule March-Hugstetten Kosten und Termine

Kosten

BV: 25-02 / Grundschule Hugstetten / Schulstr. 9, 79232 March Hugstetten / Umbau-, Erweiterung und Sanierung bestehende Grundschule zu einer Ganztagschule
BH: Gemeinde March / vertreten durch das Bauamt

Kostenschätzung nach DIN 276

Stand Konzeptplanung: 05 / 2025

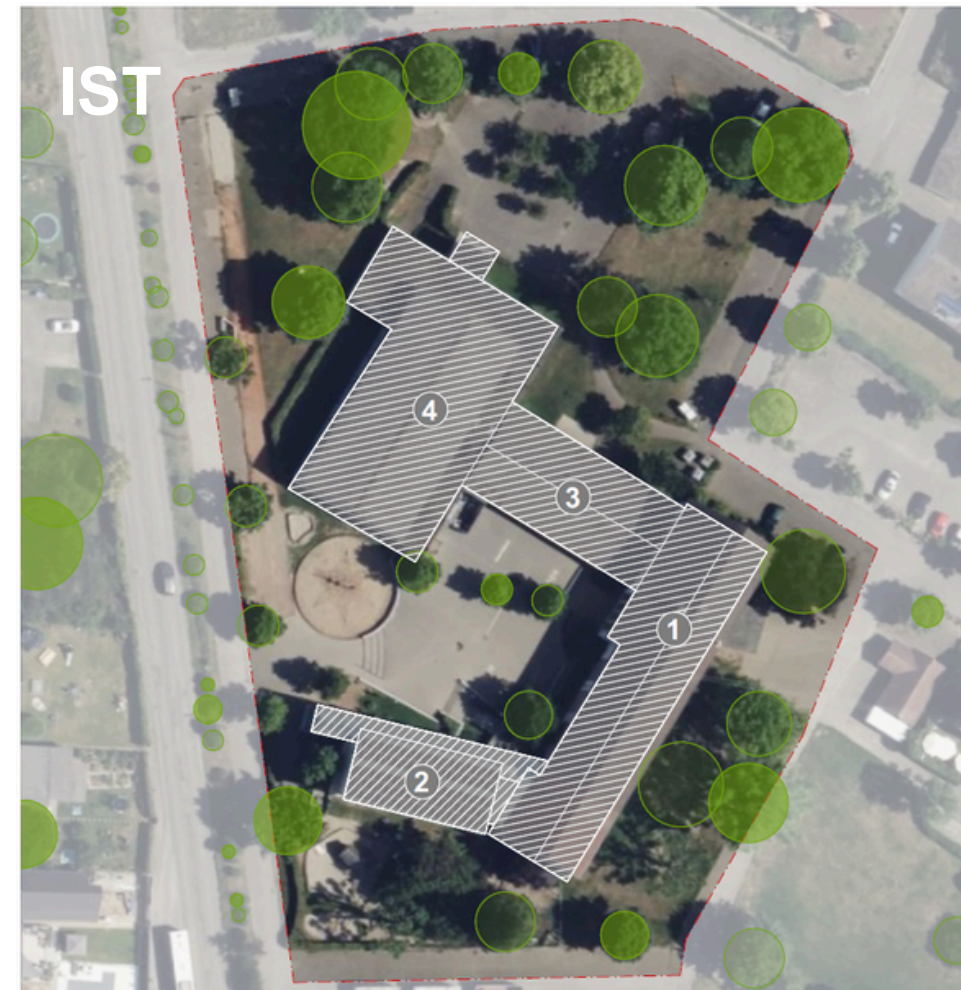
Standard: Mittel (Durchschnittswerte)

Berücksichtigung GEG in aktueller Fassung

Kosten in Brutto

Indexierung der Kosten für 2027 (3% pro Jahr = Faktor 1,061)

Konzeptplanung Ganztagschule Grundschule March-Hugstetten



Konzeptplanung Ganztagschule Grundschule March-Hugstetten



Kostenschätzung nach Flächen und Baukostenindex (Baukostenindex gem. Standard und Vergleichsprojekt des Baukosteninformationszentrums der Architektenkammer)				
Bereiche	nach BGF (Bruttogrundfläche)	BKI-Wert	Kosten Bereiche	Kosten Zwischensummen
Umbauten + Sanierung im Bestand				
Bereich bestehendes Schulhaus				
Bestand EG Umbau + Sanierung	750 m ² x	1.008 €/m ² =	755.963 €	indexiert für 2027
Bestand OG Umbau + Sanierung	550 m ² x	1.008 €/m ² =	554.373 €	indexiert für 2027
				Kostengruppe 300 + 500 nach BGF
				1.310.335 €
Bereich bestehende Halle				
Bestand UG Umbau + Sanierung	915 m ² x	1.114 €/m ² =	1.019.356 €	indexiert für 2027
Bestand EG Umbau + Sanierung	915 m ² x	1.114 €/m ² =	1.019.356 €	indexiert für 2027
				Kostengruppe 300 + 500 nach BGF
				2.038.712 €
Neubauten				
Bereich A_ Verwaltung und Nebenräume				
Neubau EG	170 m ² x	2.387 €/m ² =	405.833 €	indexiert für 2027
Neubau OG	170 m ² x	2.281 €/m ² =	387.796 €	indexiert für 2027
Außenbereiche	120 m ² x	477 €/m ² =	57.294 €	indexiert für 2027
				Kostengruppe 300 + 500 nach BGF
				850.922 €
Bereich B_ Anbau				
Neubau Anbau EG	390 m ² x	2.493 €/m ² =	972.407 €	indexiert für 2027
Neubau Anbau OG (Pädagogische Bereiche)	480 m ² x	2.493 €/m ² =	1.196.808 €	indexiert für 2027
Außenbereiche	320 m ² x	477 €/m ² =	152.784 €	indexiert für 2027
				Kostengruppe 300 + 500 nach BGF
				2.321.999 €
Mittel der geschätzten Baukosten nach BKI-Wert und Flächen				6.521.967 €



VORSTELLUNG DER VIER BETRACHTETEN VARIANTEN



NEUERSHAUSEN

March-Neuershausen



Konzeptplanung Ganztagschule Grundschule March-Neuershausen



KONZEPT 1 Grundriss OG 1:500

Konzeptplanung Ganztagschule Grundschule March-Neuershausen Kosten und Termine

Kosten

BV: 25-02 / Grundschule Neuershausen /Rathausstr. 79232 March Neuershausen / Umbau-, Erweiterung und Sanierung bestehende Grundschule zu einer Ganztagschule

BH: Gemeinde March / vertreten durch das Bauamt

Kostenschätzung nach DIN 276

Stand Konzeptplanung: 05 / 2025

Druck: 05.06.2025

Standard: Mittel (Durchschnittswerte)

Berücksichtigung GEG in aktueller Fassung

Kosten in Brutto

Indexierung der Kosten für 2027 (3% pro Jahr = Faktor 1,061)

Kostenschätzung nach Flächen und Baukostenindex

(Baukostenindex gem. Standard und Vergleichsprojekt des Baukosteninformationszentrums der Architektenkammer)

Bereiche	nach BGF	BKI-Wert	Kosten Bereiche	Kosten Zwischensummen
(Bruttogrundfläche)				
Umbauten + Sanierung im Bestand				
Bereich ehemaliges Rathaus				
Bestand EG Umbau + Sanierung	150 m ² x	1.432 €/m ² =	214.853 €	indexiert für 2027
Bestand OG Umbau + Sanierung	150 m ² x	845 €/m ² =	126.675 €	indexiert für 2027
Bestand DG Umbau + Sanierung	150 m ² x	1.876 €/m ² =	251.457 €	indexiert für 2027
Bestand Dachsanierung Dachfläche	350 m ² x	420 €/m ² =	147.055 €	indexiert für 2027
			Kostengruppe 300 + 500 nach BGF	
				740.039 €
Bereich Schulhaus				
Bestand EG Umbau + Sanierung	250 m ² x	796 €/m ² =	198.938 €	indexiert für 2027
Bestand OG Umbau + Sanierung	250 m ² x	796 €/m ² =	198.938 €	indexiert für 2027
Bestand DG Umbau + Sanierung	250 m ² x	1.876 €/m ² =	419.095 €	indexiert für 2027
Fluchttreppenhaus_Bereich E	pausch		145.000 €	indexiert für 2027
Bestand Dachsanierung Dachfläche	450 m ² x	420 €/m ² =	189.070 €	indexiert für 2027
			Kostengruppe 300 + 500 nach BGF	
				1.151.040 €
Rückbau				
Bereich Fest- und Turnhalle				
Entkernung	450 m ² x	233 €/m ² =	105.039 €	indexiert für 2027
Rückbau Rohbau	450 m ² x	371 €/m ² =	167.108 €	indexiert für 2027
			Kostengruppe 300 + 500 nach BGF	
				272.147 €
Neubauten				
Bereich A + B_ Verwaltung und Turnhalle				
Neubau EG (Mehrzweckhalle)	290 m ² x	2.387 €/m ² =	692.303 €	indexiert für 2027
Neubau OG (Verwaltung/Admin/NR)	290 m ² x	2.281 €/m ² =	661.534 €	indexiert für 2027
Außenbereiche	250 m ² x	477 €/m ² =	119.363 €	indexiert für 2027
			Kostengruppe 300 + 500 nach BGF	
				1.473.199 €
Bereich C + D_ Mensa und Schule				
Neubau Anbau EG (Mensa)	220 m ² x	2.462 €/m ² =	541.534 €	indexiert für 2027
Neubau Anbau OG (Pädagogische Bereiche)	270 m ² x	2.462 €/m ² =	664.610 €	indexiert für 2027
Neubau Anbau OG (Verbindungsbau)	90 m ² x	2.462 €/m ² =	221.537 €	indexiert für 2027
Außenbereiche	650 m ² x	477 €/m ² =	310.343 €	indexiert für 2027
			Kostengruppe 300 + 500 nach BGF	
				1.738.024 €
Mittel der geschätzten Baukosten nach BKI-Wert und Flächen				5.374.448 €

VARIANTE 1

AUSBAU VON 3 STANDORTEN

1

Erweiterung der drei bestehenden Grundschulen in den Ortsteilen Holzhausen, Hugstetten und Neuershausen zu Ganztagesgrundschulen. Beibehaltung von drei Schulstandorten.

VARIANTE 2

ERWEITERUNG HUGSTETTEN

2

Erweiterung der Grundschule Hugstetten zu einer Ganztagesgrundschule für alle Marcher Kinder. Die Schulstandorte Holzhausen und Neuershausen können aufgelöst oder umgenutzt werden.

VARIANTE 3

NEUBAU ZENTRALGEBIET

3

Neubau einer zentralen Ganztagesgrundschule im Zentralgebiet March in Buchheim. Die Schulstandorte Neuershausen, Holzhausen und Hugstetten können aufgelöst oder umgenutzt werden.

VARIANTE 4

ERHALT 3 STANDORTEN AUF
QS1

4

Erhalt der drei bestehenden Grundschulen in den Ortsteilen Holzhausen, Hugstetten und Neuershausen als Ganztagesgrundschulen auf Qualitätsstufe 1 (Mindestanforderung).

VORSTELLUNG DER VIER BETRACHTETEN VARIANTEN



Erweiterungsoption Gesamt Grundschule March



BV: 25-02 / Grundschule Hugstetten / Schulstr. 9, 79232 March Hugstetten
Umbau-, Erweiterung und Sanierung best. Grundschule zu einer Ganztagschule für alle Ortsteile

BH: Gemeinde March / vertreten durch das Bauamt

Kostenschätzung nach DIN 276
Stand Konzeptplanung: 07 / 2025
Standard: Mittel (Durchschnittswerte)
Berücksichtigung GEG in aktueller Fassung
Kosten in Brutto
Indexierung der Kosten für 2027 (3% pro Jahr = Faktor 1,061)

Definition von möglichen Bauabschnitten

- BA_A Sanierung der bestehenden Sport- und Festhalle (untere Halle + obere Halle)
- BA_B Rückbau Verbindungsgebäude zwischen Schule und Halle
- BA_C Neubau Baukörper A (Verwaltung Admin Nebenräume)
- BA_D Neubau Baukörper B (Unterrichtsräume Anpassung Bestand + Ersatzflächen OT-Grundschule 1)
- BA_E Neubau Baukörper C (Unterrichtsräume Anpassung Bestand + Ersatzflächen OT-Grundschule 2)
- BA_F Sanierung + Modernisierung des bestehenden Schulgebäudes
- BA_G Sanierung und Umbau der Außenanlagen + Neubau einer Außensportanlage

Kostenschätzung nach Flächen und Baukostenindex

(Baukostenindex gem. Standard und Vergleichsprojekt des Baukosteninformationszentrums der Architektenkammer)

Bereiche	nach BGF (Bruttogrundfläche)	BKI-Wert	Kosten Bereiche	Kosten Zwischensummen	Kostenentfall Sanierungen
Umbauten + Sanierung im Bestand					
Bereich bestehendes Schulhaus					
■ Rückbau Verbindungsbau Schule-Halle	400 m² x	228 €/m²	= 91.246 €	indexiert für 2027	
■ Bestand EG Umbau + Sanierung	750 m² x	1.082 €/m²	= 811.665 €	indexiert für 2027	Entfall der Sanierungskosten bis 2035 aus erstellten Bestandserfassung
■ Bestand OG Umbau + Sanierung	550 m² x	1.082 €/m²	= 595.221 €	indexiert für 2027	
■ Bestand OG Umbau + Sanierung	800 m² x	584 €/m²	= 466.840 €	indexiert für 2027	
				Kostengruppe 300 + 500 nach BGF	
Bereich bestehende Halle					
■ Bestand UG Umbau + Sanierung	930 m² x	1.432 €/m²	= 1.332.086 €	indexiert für 2027	
■ Bestand EG Umbau + Sanierung	930 m² x	1.432 €/m²	= 1.332.086 €	indexiert für 2027	
				Kostengruppe 300 + 500 nach BGF	-2.810.000 €
Neubauten					
Bereich A _ Verwaltung und Nebenräume					
■ Neubau 1. OG	170 m² x	2.525 €/m²	= 429.281 €	indexiert für 2027	
■ Neubau 2. OG	170 m² x	2.525 €/m²	= 429.281 €	indexiert für 2027	
■ Außenbereiche	120 m² x	477 €/m²	= 57.294 €	indexiert für 2027	
				Kostengruppe 300 + 500 nach BGF	915.855 €
Bereich B _ Neubau 1 Phase					
■ Neubau Anbau EG (Pädagogische Bereiche)	780 m² x	2.706 €/m²	= 2.110.329 €	indexiert für 2027	
■ Neubau Anbau OG (Pädagogische Bereiche)	895 m² x	2.706 €/m²	= 2.421.467 €	indexiert für 2027	
■ Außenbereiche	320 m² x	477 €/m²	= 152.784 €	indexiert für 2027	
				Kostengruppe 300 + 500 nach BGF	4.684.580 €
Bereich C _ Neubau 2 Phase					
■ Neubau Anbau EG (Pädagogische Bereiche)	370 m² x	2.599 €/m²	= 961.797 €	indexiert für 2027	
■ Neubau Anbau OG (Pädagogische Bereiche)	550 m² x	2.599 €/m²	= 1.429.698 €	indexiert für 2027	
■ Außenbereiche	150 m² x	477 €/m²	= 71.618 €	indexiert für 2027	
				Kostengruppe 300 + 500 nach BGF	2.463.112 €
Optional Sportstätten / Sportplatzanlagen					
■ Neubau einer Sportplatzanlage im Zentralgebiet	1.800 m² x	520 €/m²	= 935.802 €	optionale Kosten nicht in den Gesamtkosten enthalten	
					Entfall der Sanierungskosten bis 2035 aus erstellten Bestandserfassung
Mittel der geschätzten Baukosten nach BKI-Wert und Flächen				12.692.690 €	-4.828.000 €



VARIANTE 1

AUSBAU VON 3 STANDORTEN

1

Erweiterung der drei bestehenden Grundschulen in den Ortsteilen Holzhausen, Hugstetten und Neuershausen zu Ganztagesgrundschulen. Beibehaltung von drei Schulstandorten.

VARIANTE 2

ERWEITERUNG HUGSTETTEN

2

Erweiterung der Grundschule Hugstetten zu einer Ganztagesgrundschule für alle Marcher Kinder. Die Schulstandorte Holzhausen und Neuershausen können aufgelöst oder umgenutzt werden.

VARIANTE 3

NEUBAU ZENTRALGEBIET

3

Neubau einer zentralen Ganztagesgrundschule im Zentralgebiet March in Buchheim. Die Schulstandorte Neuershausen, Holzhausen und Hugstetten können aufgelöst oder umgenutzt werden.

VARIANTE 4

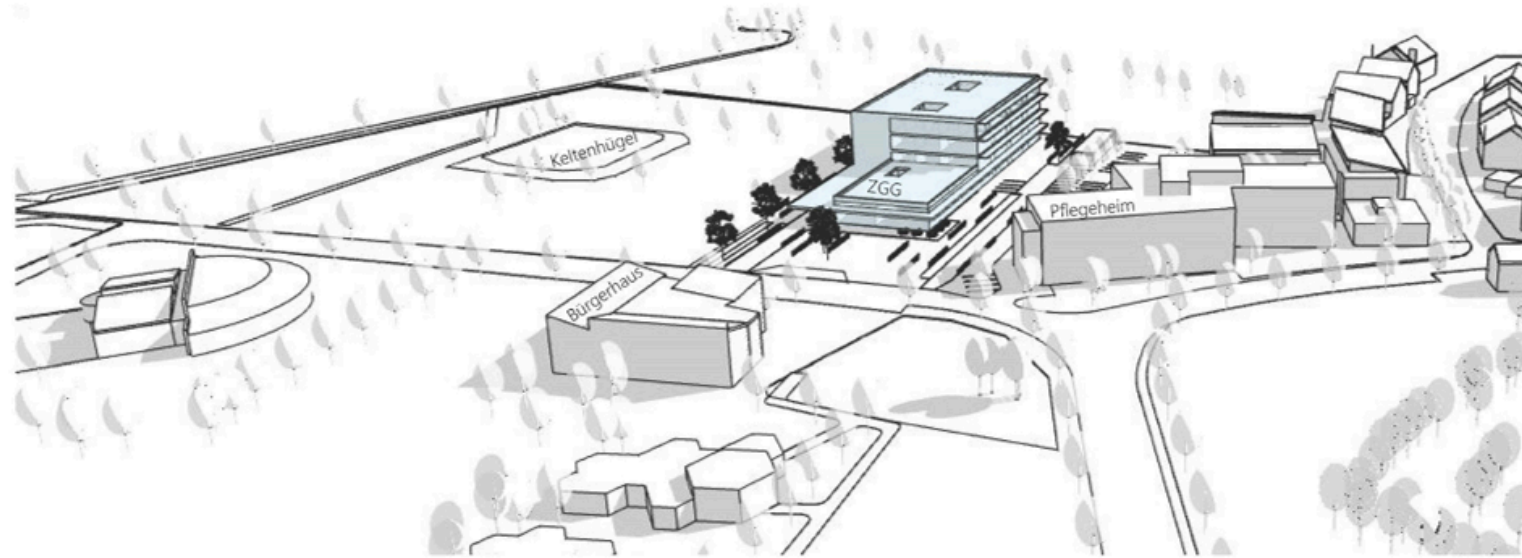
ERHALT 3 STANDORTEN AUF
QS1

4

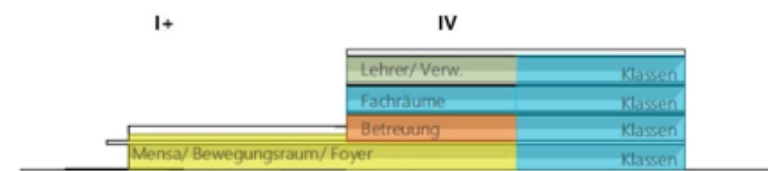
Erhalt der drei bestehenden Grundschulen in den Ortsteilen Holzhausen, Hugstetten und Neuershausen als Ganztagesgrundschulen auf Qualitätsstufe 1 (Mindestanforderung).

VORSTELLUNG DER VIER BETRACHTETEN VARIANTEN

3



V2



Wirtschaftlichste Variante: Grundlage für Kostenermittlung

Aufstellung Kostenrahmen nach DIN 276 (KG=Kostengruppe)

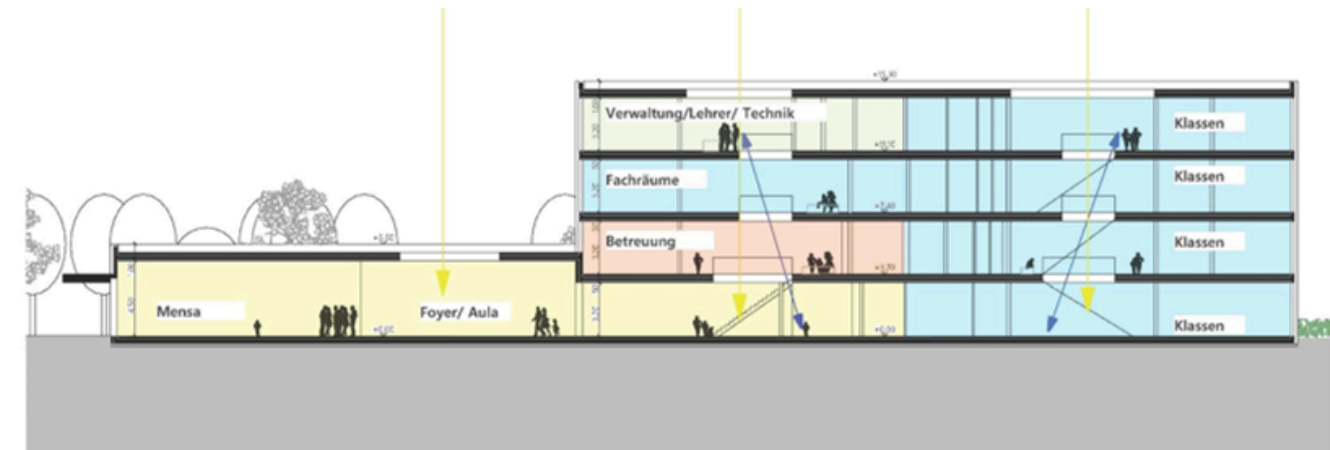
Grundlage : Konzept-Studie 03/2025

Alle Preise sind Bruttopreise

Kostenstand 03/2025

Regionalfaktor Freiburg 1,171 / Baukostenindex von 2024-2025 : 0,58% Steigerung

		Kosten	Bemerkungen
KG 100 Grundstück		0 €	nicht enthalten
KG 200 Herrichten und Erschließen		0 €	in KG 300 enthalten
KG 300 Bauwerk-Baukonstruktion	BGF in m²		
Neubau Schulgebäude	5.470	15.863.000 €	Kennwert 2900 €/m ²
Vordächer und überdeckte Bereiche	738	206.640 €	Kennwert 280 €/m ²
Neubauteil zentraler Hausmeisterstützpunkt	102	132.600 €	Kennwert 1300 €/m ²
KG 400 Bauwerk - Technische Anlagen			
allgemeine technische Anlagen HSLE			in KG 300 enthalten
Zulage neue Heizentrale als Wärmepumpensystem (mit Lüftungsanlage)		100.000 €	fließt nicht ein, da HZ-System noch unklar
Fotovoltaikanlage ca. 150 kWp		219.912 €	PV-Pflicht für 60% der relev. Dachfläche
KG 500 Außenanlagen	Fläche in m²		
Schulhof nicht überdacht (ca. 5 m ² je SchülerIn) in m ²	1800	278.460 €	
neue Zufahrtsstraße für KFZ-ST und Anlieferung Mensa -Fläche in m ²	325	46.410 €	
12 KFZ-Stellplätze (nach LBO BW) 1ST je 30 SchülerInnen -Fläche in m ²	170	20.230 €	inkl. 20 m ² Anlieferfläche
120 Fahrrad-Stellplätze (nach LBO BW) 1ST je 3 SchülerInnen	345,6	41.126 €	inkl. Zuwegung (je ST doppelt)
KG 600 Ausstattung und Kunstwerke		0 €	nicht enthalten
Zwischensumme KG 300-500 (ohne Zulage für WP-HZ)		16.808.378 €	
KG 700 Bau-Nebenkosten 25%		4.202.095 €	
Gesamt-Baukosten brutto		21.010.473 €	



Raumhöhe erhöht (4,50m)
Mensa/Foyer/Bewegungsraum

Raumhöhe normal (3,20m)
Klassen, Verwaltung

VARIANTE 1

AUSBAU VON 3 STANDORTEN

1

Erweiterung der drei bestehenden Grundschulen in den Ortsteilen Holzhausen, Hugstetten und Neuershausen zu Ganztagesgrundschulen. Beibehaltung von drei Schulstandorten.

VARIANTE 2

ERWEITERUNG HUGSTETTEN

2

Erweiterung der Grundschule Hugstetten zu einer Ganztagesgrundschule für alle Marcher Kinder. Die Schulstandorte Holzhausen und Neuershausen können aufgelöst oder umgenutzt werden.

VARIANTE 3

NEUBAU ZENTRALGEBIET

3

Neubau einer zentralen Ganztagesgrundschule im Zentralgebiet March in Buchheim. Die Schulstandorte Neuershausen, Holzhausen und Hugstetten können aufgelöst oder umgenutzt werden.

VARIANTE 4

ERHALT 3 STANDORTEN AUF
QS1

4

Erhalt der drei bestehenden Grundschulen in den Ortsteilen Holzhausen, Hugstetten und Neuershausen als Ganztagesgrundschulen auf Qualitätsstufe 1 (Mindestanforderung).

VARIANTE 4

ERHALT 3 STANDORTEN AUF
QS1

4

Erhalt der drei bestehenden Grundschulen in den Ortsteilen Holzhausen, Hugstetten und Neuershausen als Ganztagesgrundschulen auf Qualitätsstufe 1 (Mindestanforderung).



- Erhalt aller drei Standorte auf dem aktuellen Qualitätsstandard 1
- vorgesehene Sanierungen nur zum Erhalt der Gebäudesubstanz, keine Kosten für Verbesserungen berücksichtigt
- Mensa-Räume sind zusätzlich zu schaffen
- keine zusätzlichen Unterrichts- oder sonstige Räume vorgesehen

1

Baukosten:

vgl. Berechnung Roloff

- + Unschärfe/Unerwartbare Baukosten (20%)
- + Baunebenkosten (25%)

laufende Betriebskosten:

Hochrechnung der aktuellen Verbrauchszahlen 2023/2024 der einzelnen Grundschulen auf die jeweils neuen Flächen nach Umbau.

Personal: Hort/Kernzeit, Hausmeister, Sekretariat Schulsozialarbeit für drei Standorte

2

Baukosten:

vgl. Berechnung Roloff

- + Unschärfe/Unerwartbare Baukosten (20%)
- + Baunebenkosten (25%)

laufende Betriebskosten:

Hochrechnung aktueller Verbrauchszahlen 2023/2024 GS Hugstetten auf die neue Fläche nach Umbau.

Personal: Hort/Kernzeit, Hausmeister, Sekretariat Schulsozialarbeit für einen Standort

3

Baukosten:

vgl. Berechnung Archimedes

- + Baunebenkosten (25%)

laufende Betriebskosten:

Hochrechnung anhand von Referenzzahlen/m², sowie Ableitung aus den aktuellen Kosten.

Personal: Hort/Kernzeit, Hausmeister, Sekretariat Schulsozialarbeit für einen Standort

4

Baukosten:

vgl. Berechnung Roloff

- + Unschärfe/Unerwartbare Baukosten (20%)
- + Baunebenkosten (25%)

laufende Betriebskosten:

Basis aktuelle Verbrauchszahlen der einzelnen Grundschulen, zzgl. geschätzte Betriebskosten der Mensen

Personal: Hort/Kernzeit, Hausmeister, Sekretariat Schulsozialarbeit für drei Standorte

	1	2	3	4
Baukosten:	23.321.037 €	19.039.035 €	21.010.472 € 48.033 €* (*Erschließungsbeiträge)	10.247.269 972.865 €** (**Sanierung nach 2035)
Betriebskosten/Jahr: (Schule(n) + Halle(n))				
Personal/Jahr: Hort/Kernzeit, Hausmeister, Sekretariat, Schulsozialarbeit				
Gesamtkosten 10 Jahre				
Gesamtkosten 20 Jahre				

Berechnung der laufenden Betriebskosten:

- SAP-Auswertung pro Kostenstelle (=je Schule)
- Jahre 2023 und 2024 → Mittelwert/Jahr
- Kostenstelle Schule und Halle wurden separat aufgeführt
- Inkludierte Kosten:
- Strom
- Gas
- Wasser
- Abwasser
- Müllgebühren
- Wartung
- Reinigung (extern oder über eigenes Personal)
- Verbrauchsmaterial
- Versicherungen
- Sicherheitsprüfungen
- KEINE einmaligen Kosten wie Reparaturen/Instandhaltungen

IST-Kosten
pro
Standort

÷

m²
aktuell

×

m²
nach
Erweiterung

KOSTENVERGLEICH VARIANTEN 1 - 4 | BEWIRTSCHAFTUNGSKOSTEN UND PERSONALKOSTEN

	1	2	3	4
Baukosten:	23.321.037 €	19.039.035 €	21.010.472 € 48.033 €* <small>(*Erschließungsbeiträge)</small>	10.247.269 972.865 €** <small>(**nach 2035)</small>
Betriebskosten/Jahr: (Schule(n) + Halle(n))	664.765 €	401.638 €	304.905 €	535.232 €
Personal/Jahr: <small>Hort/Kernzeit, Hausmeister, Sekretariat, Schulsozialarbeit</small>	1.069.720 €	951.612 €	951.612 €	1.069.720 €
Gesamtkosten 10 Jahre				
Gesamtkosten 20 Jahre				

KOSTENVERGLEICH VARIANTEN 1 - 4

	1	2	3	4
Baukosten:	23.321.037 €	19.039.035 €	21.010.472 € 48.033 €* <small>(*Erschließungsbeiträge)</small>	10.247.269 972.865 €** <small>(**nach 2035)</small>
Betriebskosten/Jahr: (Schule(n) + Halle(n))	664.765 €	401.638 €	304.905 €	535.232 €
Personal/Jahr: <small>Hort/Kernzeit, Hausmeister, Sekretariat, Schulsozialarbeit</small>	1.069.720 €	951.612 €	951.612 €	1.069.720 €
Gesamtkosten 10 Jahre	40.665.898 €	32.571.542 €	33.623.684 €	26.296.794 €
Gesamtkosten 20 Jahre	58.010.759 €	46.104.050 €	46.188.861 €	43.319.185 €

KOSTENVERGLEICH VARIANTEN 1 - 4

	1	2	3	4
Baukosten:	23.321.037 €	19.039.035 €	21.010.472 € 48.033 €* <small>(*Erschließungsbeiträge)</small>	10.247.269 972.865 €** <small>(**nach 2035)</small>
Betriebskosten/Jahr: (Schule(n) + Halle(n))	664.765 €	401.638 €	304.905 €	535.232 €
Personal/Jahr: <small>Hort/Kernzeit, Hausmeister, Sekretariat, Schulsozialarbeit</small>	1.069.720 €	951.612 €	951.612 €	1.069.720 €
Gesamtkosten 10 Jahre	40.665.898 €	32.571.542 €	33.623.684 €	26.296.794 €
Gesamtkosten 20 Jahre	58.010.759 €	46.104.050 €	46.188.861 €	43.319.185 €

58.010.759 €	51.589.092 €	51.673.448 €	43.319.185 €
--------------	--------------	--------------	--------------

inkl. 5.484.587 €

für den Erhalt der Hallen Holzhausen und Neuershausen

zzgl. weiterer Kosten

für den Ausbau der drei Mensen

WICHTIG: Die folgenden Zahlen konnten nur geschätzt oder näherungsweise ermittelt werden.

- Einnahme durch Verwertung der Schulgrundstücke:
(geschätzter Wertansatz für Gesamtfläche, auch nur Teilflächen möglich)
Hugstetten 4,5 Mio. € | Holzhausen 2,4 Mio. € | Neuershausen 2,3 Mio. €
- Einnahme durch Verwertung des Bauplatzes im Zentralgebiet: 1,8 Mio. €
- Bauen im laufenden Betrieb bei Variante 1+2 nicht möglich: ca. 1-2 Mio. €
Kosten für Zwischen-/Übergangslösungen
- Zusatzkosten Schülerbeförderung: 20.000 - 30.000 € pro Jahr
 - *Freigestellter Schülerverkehr (Kostenträger Gemeinde)*
 - *Eingliederung in ÖPNV (Kostenträger Landkreis, Zuschuss der Gemeinde für JugendticketBW)*

- Wirkung der Grundschulen im Ortsteil oder für die gesamte Gemeinde
- Länge des Schulweges
- Moderne Räumlichkeiten, angepasst an moderne Unterrichtskonzepte
- Synergien eines größeren Lehrerkollegiums
- Synergien im Zentralgebiet mit Gemeinschaftsschule

Besprechung mit dem Regierungspräsidium

Freiburg zur Fördersituation der Gemeinde March und zu Varianten des Ausbaus der drei Grundschulen bzw. Zusammenführung an einem Standort:

- Aufhebung von Schulstandorten grundsätzlich möglich, wenn sie nicht mehr benötigt werden. In diesem Fall könnten Unterrichtsflächen an einem neuen Standort neu gebaut und teilweise gefördert werden.
- Da etwa die Hälfte der Schüler in Holzhausen und Neuershausen unterrichtet wird, könnten etwa 50 % der neuen Unterrichtsflächen förderfähig sein
- Zusätzlich förderfähig: neue Räume für Ganztagsbetrieb (z. B. Mensa, Personalräume).
- Fördersatz derzeit ca. 30 % der anerkannten förderfähigen Kosten.
- Beim Ausbau der bestehenden Standorte werden konkrete Defizite (z. B. Ganztagsräume) geprüft; vorhandene Räume werden angerechnet.
- Sporthallen/Sportanlagen sind nicht über die Schulbauförderung förderfähig, weder bei Neubau noch beim Ausbau.

KOSTENVERGLEICH VARIANTEN 1 - 4 | ERGÄNZUNG SCHULBAUFÖRDERUNG

	1	2	3	4
Baukosten:	23.321.037 €	19.039.035 €	21.010.472 € 48.033 €* <small>(*Erschließungsbeiträge)</small>	10.247.269 972.865 €** <small>(**nach 2035)</small>
Betriebskosten/Jahr: (Schule(n) + Halle(n))	664.765 €	401.638 €	304.905 €	535.232 €
Personal/Jahr: <small>Hort/Kernzeit, Hausmeister, Sekretariat, Schulsozialarbeit</small>	1.069.720 €	951.612 €	951.612 €	1.069.720 €
Gesamtkosten 10 Jahre	40.665.898 €	32.571.542 €	33.623.684 €	26.296.794 €
Gesamtkosten 20 Jahre	58.010.759 €	46.104.050 €	46.188.861 €	43.319.185 €

58.010.759 €	51.589.092 €	51.673.448 €	43.319.185 €
--------------	--------------	--------------	--------------

vss. höchste Schulbauförderung
vss. höchster Verkaufserlös Grundstück/e

geringste Investitionskosten
aber zzgl. Ausbau der Mensen

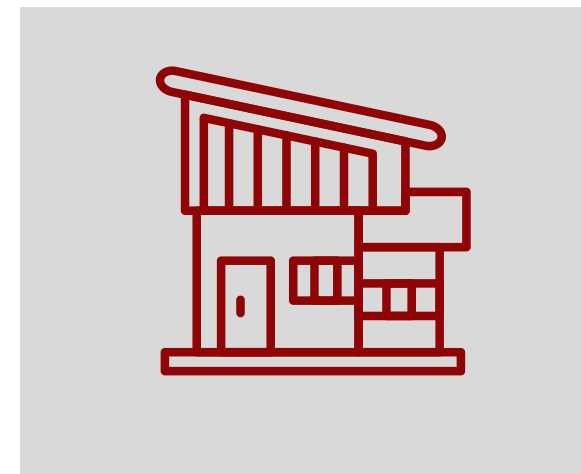
AGENDA

- **Interaktiver Einstieg**
- **Rückblick:** Einführung des Ganztagsbetriebs an den Marcher Grundschulen
- **Vorstellung der vier betrachteten Varianten**
- **Austausch** in Kleingruppen | Zeit für Ihre **Fragen**

PAUSE

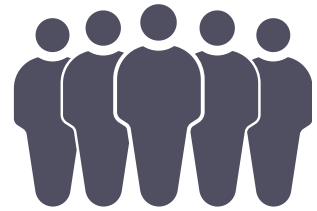
- **Antworten** auf Ihre Fragen
- **Ihre Perspektive**
- **Ausblick:** Weiterer Beteiligungsprozess

GANZTAGESGRUNDSCHULEN
MARCH





Information der **Ortschaftsräte**

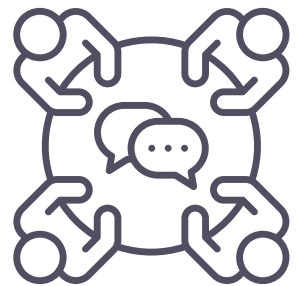


Information der **Öffentlichkeit, Schulkollegien
und Elternbeiräte**





Schriftliche Stellungnahme anhand eines Fragenkataloges durch die vier Ortschaftsräte, die Elternbeiräte der drei Grundschulen, die drei Schulleitungen sowie den Gesamtelternbeirat der Kindergärten (11 Stellungnahmen) **bis 19.06.2026**



Örtlichen Belange aus den Vereinen, der Einwohnerschaft etc. wird durch die **Ortschaftsräte** in geeigneter Form eingeholt und kann in in die jeweilige Stellungnahme einfließen



Mündliche Vorstellung der Stellungnahmen (max. Redezeit fünf Minuten) vor dem Gemeinderat **am 13.07.2026**



Begehungen der drei Grundschulen und Hallen durch den Gemeinderat (nach Erhalt der Stellungnahmen)



Ziel: Entscheidungsfindung und Beschluss im September 2026

**VIELEN DANK FÜR IHRE
BETEILIGUNG!**